

## بسمه تعالی

### گزارش موردی و تصویری از نحوه ارتباط عوامل و علل بروز بیماری در واحد های دامی

تهیه و تنظیم:

دکتر حجت الله جعفری

معاون شبکه دامپزشکی شهرستان بم

بهار 1400

#### مقدمه:

یکی از مهمترین اصول پیشگیری و حتی درمان صحیح و موثر بیماری های دامی علاوه بر شناسایی عامل بیماری ، رصد و ردیابی علل و فاکتورهای اشاعه دهنده عامل بیماری است.

و جهت رسیدن به این مهم بازدید ریزبینانه از واحد دامی علاوه بر تکنیک های تشخیصی ( معاینات بالینی ، کالبد گشایی و پاراکلینیک) بایستی منظور شود.

فرض کنیم ما در یک واحد دامی یک بیماری را شناسایی کنیم و نسخه درمانی نیز برای واحد تنظیم و حتی به خوبی اجرا شود اما عامل یا عاملین مولد و اشاعه دهنده بیماری ، رصد و بالتبع حذف نشوند بدیهی است دقیقاً همچون آتش زیر خاکستر ، بیماری شاید به طور لحظه ای کنترل شود اما پس از مدتی دوباره نه تنها در آن واحد ، بلکه این نوبت در واحدهای مجاور نیز با حدت و شدت بیشتر اشاعه پیدا می کند.

از سویی دیگر با شناسایی و رصد فنی و علمی یک بیماری در واحد با حضور دامدار و مشخص نمودن زنجیره فاکتورهای خطر، قاعدتاً تفهیم کردن دامدار جهت برطرف نمودن مشکلات و نواقص موجود بهتر صورت می پذیرد و نتیجه اقدامات پیشگیرانه و درمانی مورد بیماری ، نیز با موفقیت طی می شود.

لذا در این گزارش سعی بر آن شده ، توجه به این مهم را ، را در قالب بررسی چند مورد بیماری در واحد های دامی شهرستان در قالب تصویر گزارش داده شود.

#### مورد اول: بررسی بیماری های انگلی در یک واحد دامی

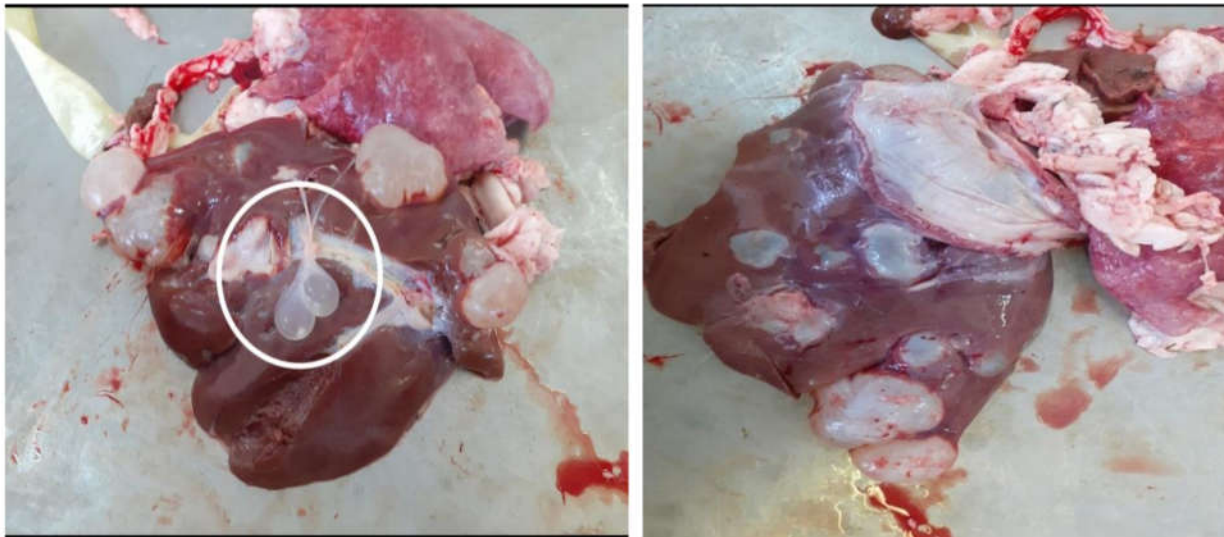
در ابتدای سالجاری یک نفر دامدار ( پرورش دهنده گوسفند وبز) به منظور ذبح، تعدادی دام از یکی واحدهای روستایی شهرستان بم به کشتارگاه مراجعه می کند و در بازرسی قبل از کشتار دامهای ایشان لاغر ونحیف تشخیص داده می شوند و طبق گفته دامدار ، دامها اشتهای خوبی دارند و طی معاینات، وضعیت دمایی دامها در محدوده نرمال تشخیص داده شد (به جز یک مورد که وضع نامطلوبی داشت و در حال تلف شدن بود) اما درکل وضعیت ظاهری دامها نامطلوب بوده و همچنین دامها علائم اسهال و نیز رنگ پریدگی مخاطات را داشتند.

به دامدار توصیه گردید ضمن بهبود مدیریت بهداشتی دامداری ، نسبت به درمان انگلی دامها اقدام نماید و بعد از بهبود وضعیت دامها و رعایت کامل دوره پرهیز دارویی ، دامها به کشتارگاه ارسال شوند .

اما دامدار مدعی بود از داروهای ضدانگل استفاده نموده و در تشخیص بازرسی شک دارد. لذا با اصرار و رضایت دامدار و به منظور بررسی بیشتر بیماری، یک مورد دام که وضعیت نامطلوبتری نسبت به بقیه دامها داشت با ارسال به سالن کالبدگشایی دامپزشکی بهم، مورد بررسی قرار گرفت.

### بررسی و مشاهدات:

پس از کالبدگشایی دام بیمار و در حال تلف شدن، کیست های هیداتید به تعداد زیاد و با سایز بزرگ در کبد، لاشه مشاهده گردید.



در سمت راست: در سطح دیافراگماتیک کبد، کیست های هیداتید مشاهده گردید.  
در سمت چپ: در سطح احشایی کبد، علاوه بر کیستهای هیداتید، کیستهای سیستی سرکوس تیناکولیس (با نشانگر) نمایان است.

مشاهده کیست سیستی سرکوس تیناکولیس در دیواره محوطه شکمی:

### در ادامه کالبدگشایی:

نماتود مهم شیردان (پارابرونما اسکریا بینی) مشاهده گردید.



**در ادامه کالبدگشایی:**

نماتود مهم سکوم و کولون ، تریشوریس (کرم شلاقی و یا نام علمی صحیح آن تریکوسفالوس) مشاهده گردید.



**تصاویر از برداشت و نگهداری ( در ظرف ) نمونه های انگل (تریشوریس)**

## تصمیم بر بازدید از دامداری و بررسی ریسک فاکتورها:



نگهداری دو قلاده سگ در مجاورت دامها و طبق گفته دامدار تاکنون هیچ داروی ضدانگلی جهت پیشگیری از عفونتهای انگلی در سگ استفاده نشده بود. که این نقص احتمال انتقال بیماری های انگلی خصوصاً کیستهای هیداتید و سیستی سرکوس تنیا کولیس را در جمعیت دام پرورشی (گوسفند و بز) موجب می شود.

## ادامه بازدید از دامداری:

همانطور که نبود شرایط بهداشتی دامداری در تصویر فوق مشخص است اما در تصویر ذیل رطوبت بالای محیط (بعلت آسیب دیدگی مکرر سیستم آبرسانی دامداری) نیز شرایط را جهت ادامه چرخه زیستی برخی انگلها و نماتودها تسهیل می کند.

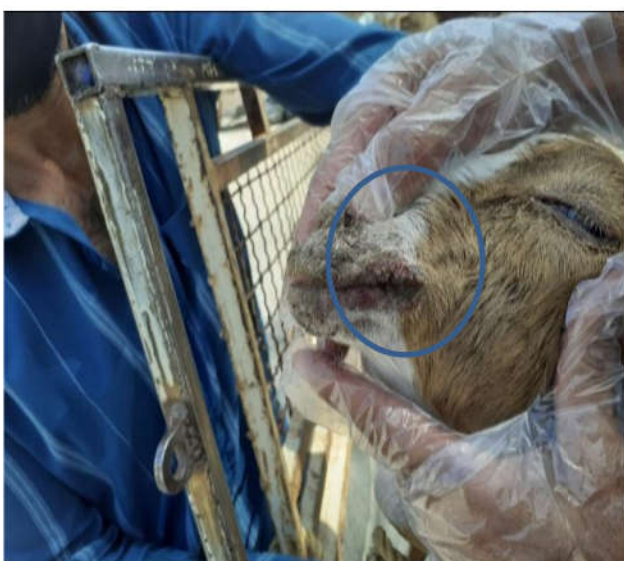
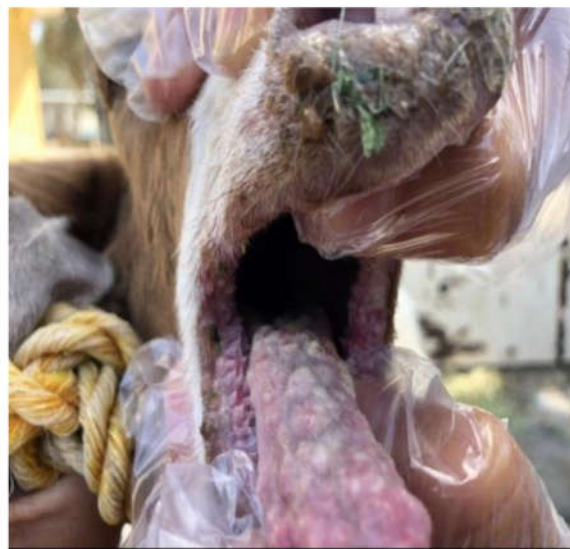
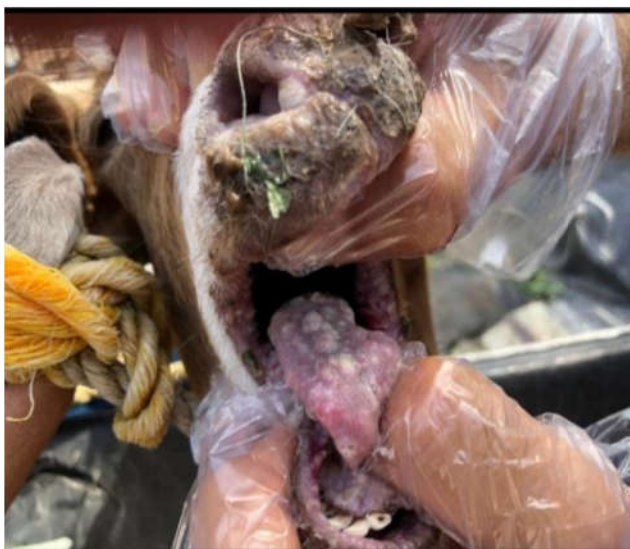


## ادامه بازدید : بررسی منبع تامین علوفه مصرفی دامها



تامین علوفه از محل های فاقد حصار وامکان دسترس سگ ها و دیگر میزبانهای نهایی سستوهای قابل انتقال به نشخوارکنندگان  
**نتیجه :** با توجه به بررسی ها و مشاهدات حاصل از کالبدگشایی و نیز فیلدی می توان به آلودگی واحد دامی به بیماری های انگلی  
مطمئن شد لذا انجام اقدامات درمانی و مدیریت بهداشتی دامداری بایستی در اولویت کاری دامدار قرار گیرد.

**مورد دوم:** مشاهده مورد مشکوک به بیماری تب برفکی در جمعیت گوسفند و بز در یک واحد دامی

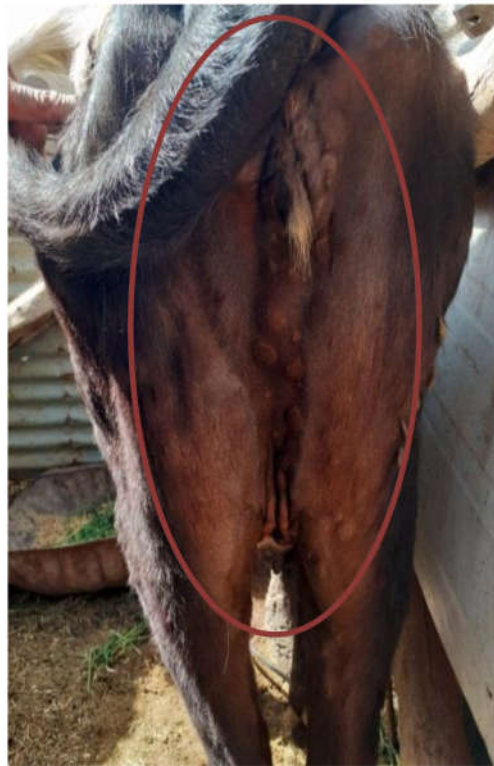
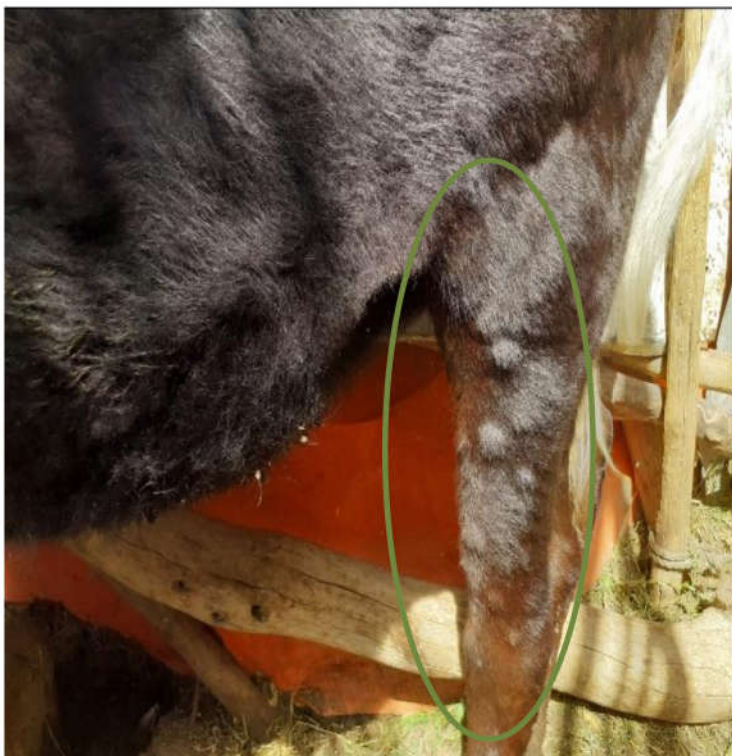


بازدید از دامداری: ( با حضور نویسنده گزارش و آقایان اسدی پور و عدیم المثالی ، رئیس و همکار دامپزشکی شهرستان)

**علت:** خرید و ورود دام به دامداری از واحدهای فاقد هویت بهداشتی دامدار و ارتباط با چوپداران تشخیص داده شد.

## مورد دوم: مشاهده بیماری مشکوک به لمپی اسکین در یک واحد دامی

در ابتدا بیماری در یکی از واحدهای دامی سنتی مشاهده شد که متأسفانه وضعیت بهداشتی دامداری نامناسب بود و به طوری که حشرات: پشه و مگس (ناقلین احتمالی بیماری) با میزان زیاد، به علت سوء مدیریت دامداری و نیز شروع فصل گرما رویت شد.

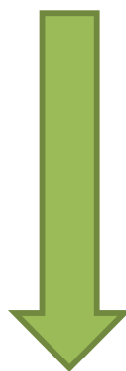




### وضعیت نامناسب بهداشتی دامداری

گرچند این واحد از نظر بهداشتی نامناسب است اما تاکنون ورود دام از دامداری دیگر به واحد خود نداشته و ارتباط فیزیکی دامدار با دیگر دامداری ها نیز به نظر ضعیف می باشد.

**پس علت احتمالی درگیری واحد :**



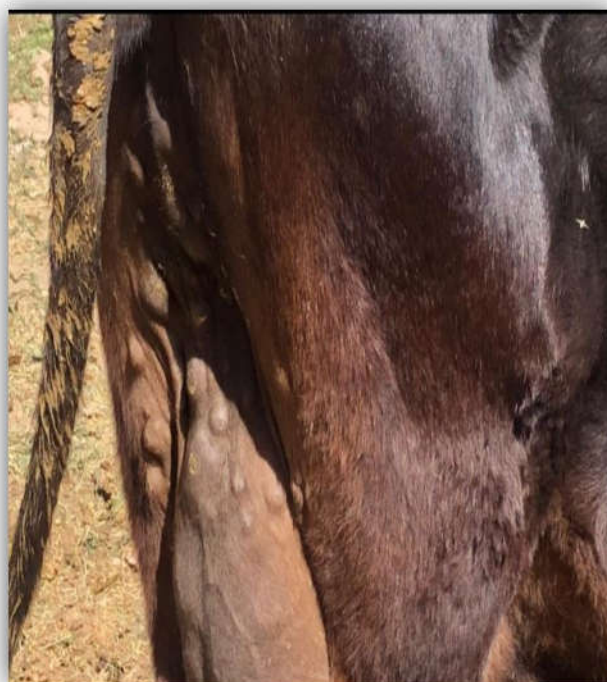
### علت احتمالی انتقال بیماری به واحد : ( از طریق واحد دامی مجاور)

سپس یک واحد دامی سنتی دیگر نیز که مجاور دامداری فوق بازدید گردید: که این واحد نیز علاوه بر مشکلات مورد فوق ، خرید و ورود دام به دامداری از واحدهای فاقد هویت بهداشتی دامدار و ارتباط با چوبداران تشخیص داده شد. و به دامدار تذکرات لازم در خصوص رفع موارد نقص داده شد.

**مشاهده بیماری نیز در واحد مجاور ( که به دلایل انتهایی گزارشش میتوان گفت: عامل احتمالی انتقال به واحد فوق است)**







بازدید واحد: ( با حضور نویسنده گزارش و آقایان اسدی پور و عدیم المثالی ، رئیس و همکار دامپزشکی شهرستان انجام پذیرفت).



علت علاوه بر نامناسب بودن وضعیت بهداشتی دامداری ( مستعد جهت تکثیر حشرات ) ، خرید و ورود دام به دامداری از واحدهای فاقد هویت بهداشتی دامدار و ارتباط با چوبداران تشخیص داده شد.، که موجب اشاعه بیماری نه تنها در دامداری خود بلکه واحد دامی مجاور نیز شده است.

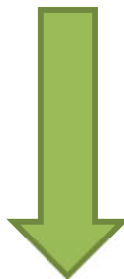
و به دامدار تذکرات لازم در خصوص رفع موارد نقص داده شد.

**مورد چهارم:** مشاهده بیماری مشکوک به لمپی اسکین در یک واحد دامی  
(با قرابت فاصله با واحدهای درگیر فوق و نیز شرایط مدیریت دامداری ضعیف)



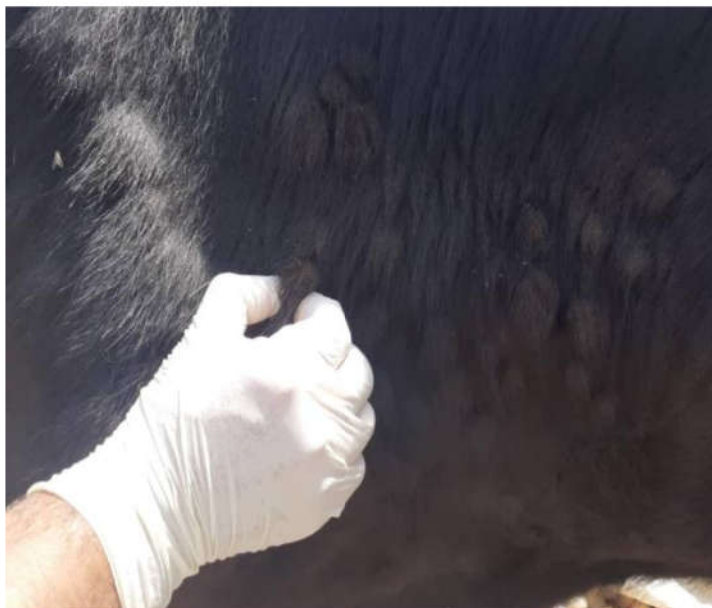


تورم شدید ناشی از لnfانزیت در اندام حرکتی دام مبتلا



علت علاوه بر نامناسب بودن وضعیت بهداشتی دامداری ( مستعد جهت تکثیر حشرات ) ، و فاصله نزدیک با واحدهای درگیر ذکر شده در موارد قبل است .

**مورد پنجم:** مشاهده بیماری مشکوک به لمپی اسکین در یک واحد دامی  
(با قرابت فاصله با واحدهای درگیر فوق و نیز شرایط مدیریت دامداری ضعیف)



دام دیگر درواحد:



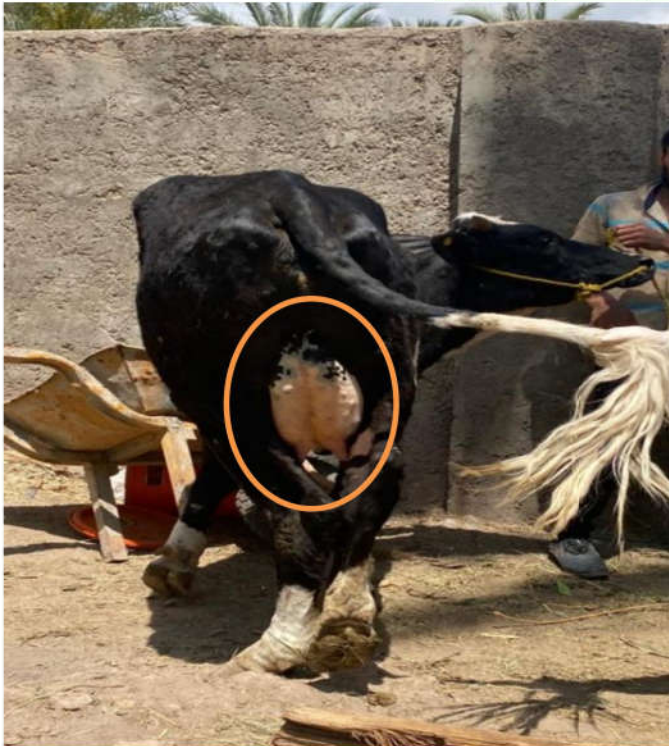
تصویر ندول های پوستی در دام درگیر (درنمای نزدیک)



تصویر ندول های پوستی در دام درگیر (در نمای کلی)



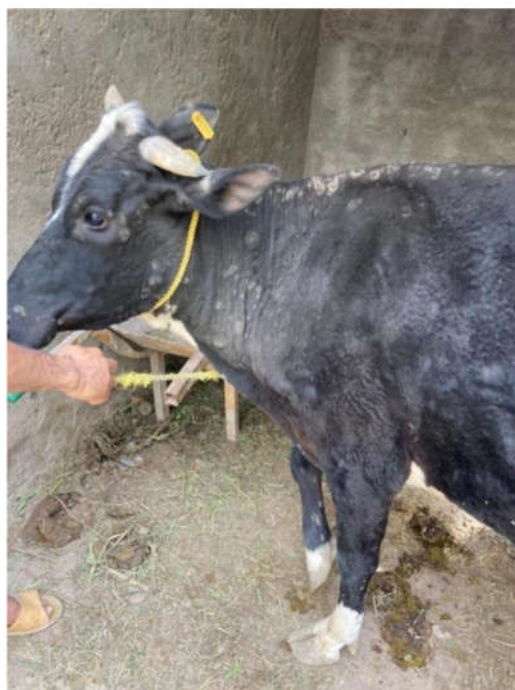
تورم شدید در عقده لنفاوی دام درگیر



تصویر سمت راست: تورم به دنبال لنفانژیت در اندام حلقی خلقی دام درگیر

تصویر سمت چپ: ندولها بر روی بافت پستان و پرینه دام مبتلا.

بررسی ضایعات پوستی چند روز بعد



**❖ مورد شناسی: مشاهده مورد مشکوک به P.P.R**

**تصاویر مربوط به ضایعات دهانی**







علائم تنفسی و ترشحات موکوسی و چرکی از بینی و چشم



مشکلات گوارشی ( اسهال ) در واحد درگیر در کنار علائم فوق



### تصویر ذیل: مزارع پسته و ارتباط احتمالی دامها با کود مزارع و چرای مشترک



علت بروز بیماری: طبق اظهارات دامدار در واحد دامی درگیر در دو سال اخیر هیچگونه مواردی از خرید و ورود دام به دامداری نداشتیم اما باتوجه به اینکه واحد متعلق به منطقه روستایی ابارق ودگن شهرستان بوده و این منطقه واجد مزارع وسیع پسته می باشد طبق گفته دامدار وشواهد موجود دامهای روستا بصورت مشترک در مزارع پسته چرا می کنند واز طرفی در مزارع پسته از خاک بستر تازه گوسفندی (کود وادرار دام) بصورت چرای دامها در مزارع یا جمع آوری از آغل گوسفندان ، نیز علاوه بر کود مرغی وگاوی استفاده می شود احتمال خطر انتقال بیماری نیز از این حیث مدنظر می باشد.





#### ماندگاری ویروس

ویروس در تمام ترشحات و مواد دفعی ۱۰ روز پس از شروع تب وجود دارد. ویروس در PH ۵.۵ در گوشت پس از ایجاد جمود نمشی و در لاشه هایی که زولیده و فاسد شده باشند، از بین می رود. در ۴ درجه سانتیگراد برای حداقل ۸ روز و در گوشت یخ زده و نمک سه ماهها باقی می ماند. مدت زمان ماندگاری ویروس در خارج از بدن دام بسیار کوتاه مدت است (حدود چهار روز).

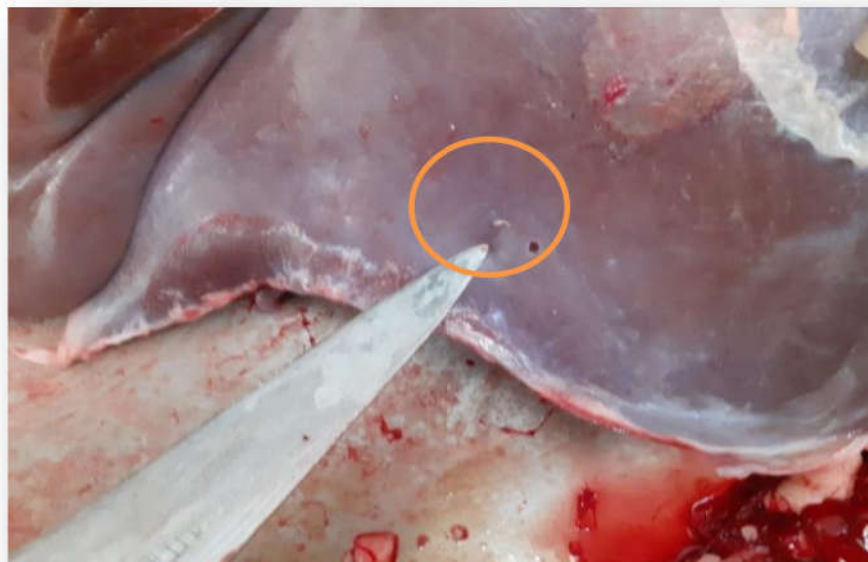
بیماری پراحتی با تماس مستقیم و از طریق آئروسول تنفسی بین دام های بیمار دارای مراکز مشترک یا در میادین دام منتشر می گردد. به همین دلیل تردد دام بخاطر فراهم کردن زمینه های چنین انتقالی از روش های مهم انتقال بیماری بین دامهای سالم و دامهای بیمار است. سویه های ویروس PPR با استفاده از خصوصیات ژنتیکی به چهار گروه (Lineage) تقسیم بندی می شوند که سه نوع آن متعلق به آفریقا و یکی متعلق به آسیای ایران (لینج ۲) می باشد. یکی از گروه های ویروس PPR آفریقایی نیز در اروپا از طریق ترکیه ردیابی شده که احتمال اشاعه آن به دیگر نقاطا دنیا هم وجود دارد.

۳۱۰ ..... برنامه و دستور العمل های اجرایی دفتر بهداشت و مدیریت بیماری های دامی در سال ۹۹

### Transmission

Transmission of PPRV mainly occurs during close contact. Inhalation is thought to be an important route of spread. This virus can be shed during the incubation period, and has been found in nasal and ocular secretions, saliva, urine and feces. It probably occurs in milk. While long-term carriage is not thought to occur, some recent studies have detected viral antigens and/or nucleic acids in the feces of clinically recovered goats for as long as 1 to 3 months.

**مورد هشتم: مشاهده انگل لینگواتولا سراتا در لاشه گاو در کشتارگاه دام بم**

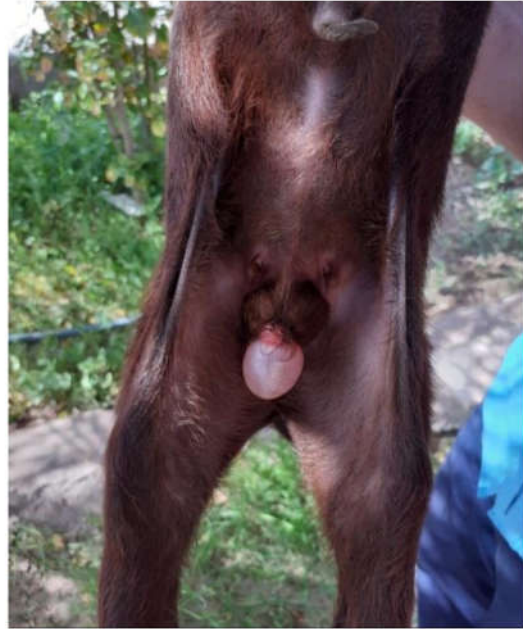
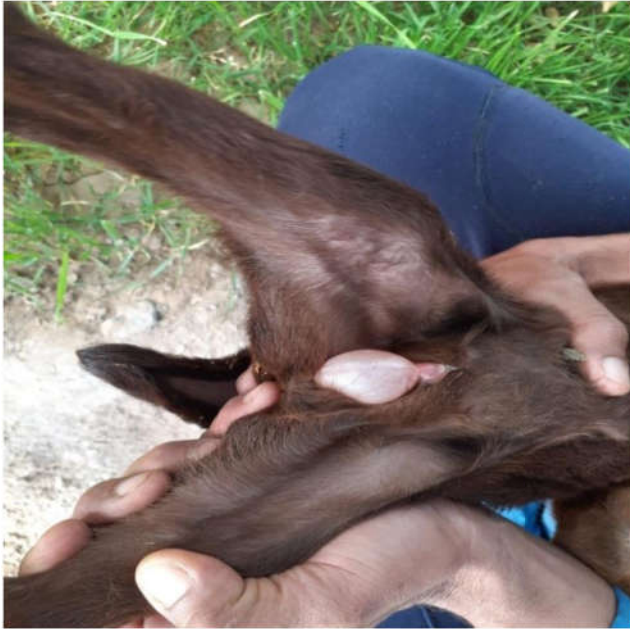


بازدید از دامداری مبدا



مشاهده سگ ( که میزبان نهایی انگل لینگواتولا سراتا است) در واحد دامی (روستایی) به طور اتفاقی و در حین عملیات تست سل و بروسلوز

**مورد هشتم:** مشاهده مورد مشکوک به اکستروفی مثانه در بزغاله تازه متولد شده



ضایعه مادرزادی



**Bladder exstrophy** is a complex, rare disorder that occurs early on while a fetus is developing in the womb. As the **bladder** is developing the abdominal wall does not fully form, leaving the pubic bones separated and the **bladder** exposed to the outside skin surface through an opening in the lower abdominal wall.

The **bladder exstrophy-epispadias-cloacal exstrophy** complex is caused by a developmental abnormality that occurs 4-5 weeks after conception in which the cloacal membrane is not replaced by tissue that will form the abdominal muscles. The underlying **cause** of this error in development is not known.

## **\*\*مورد نهم: بررسی یک مورد دام راکتور بروسلاز(عملیات غربالگری اکیپ سل و بروسلاز)**

نمونه برداری و بررسی سرمی و شیر خام دام راکتور توسط نویسنده گزارش ، آقای فراهانی و خانم دکتر زارع پور انجام پذیرفت.



پس از تشخیص اولیه سرمی از شیر دام راکتور نیز نمونه برداری جهت آزمایش M.R.T اخذ گردید و نمونه شیر نیز مثبت تشخیص داده شد.

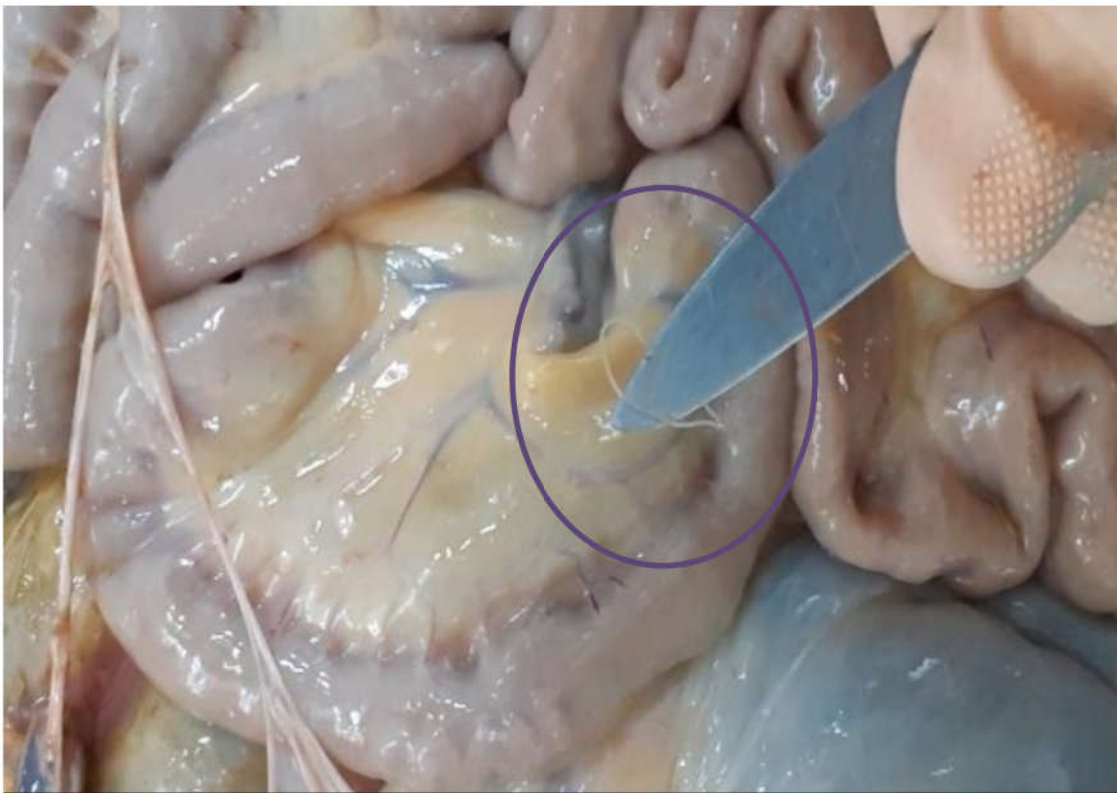
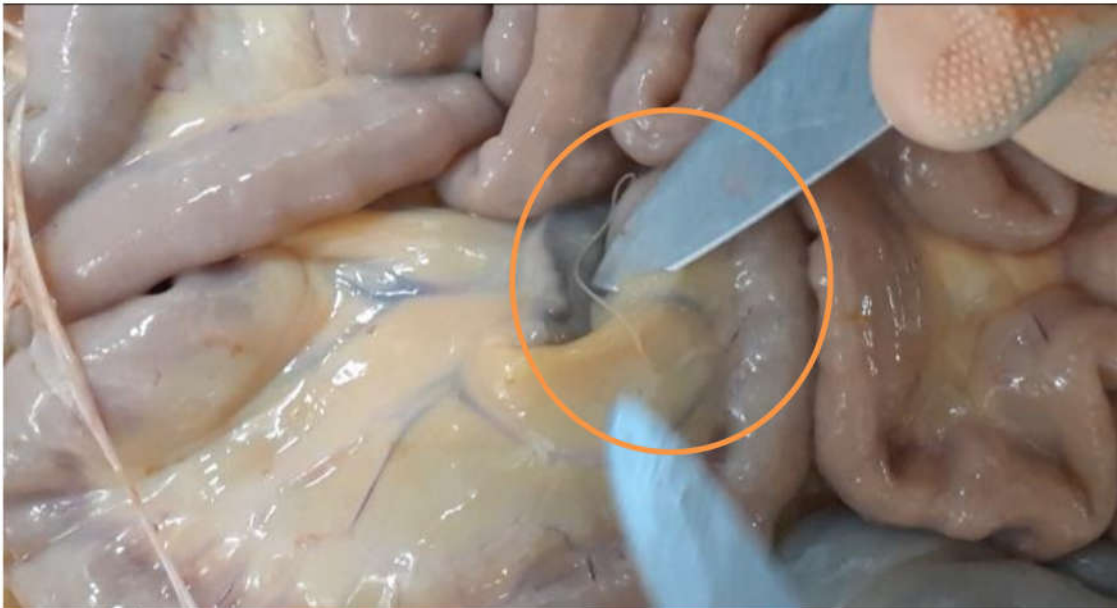


ارسال نمونه سرم به آزمایشگاه مرجع اداره کل و تایید بر راکتور بودن دام صورت پذیرفت



بررسی ها نشان داد دام بدون هماهنگی و بررسی های لازم از یک مکان دیگر به دامداری شهرستان وارد شده است.

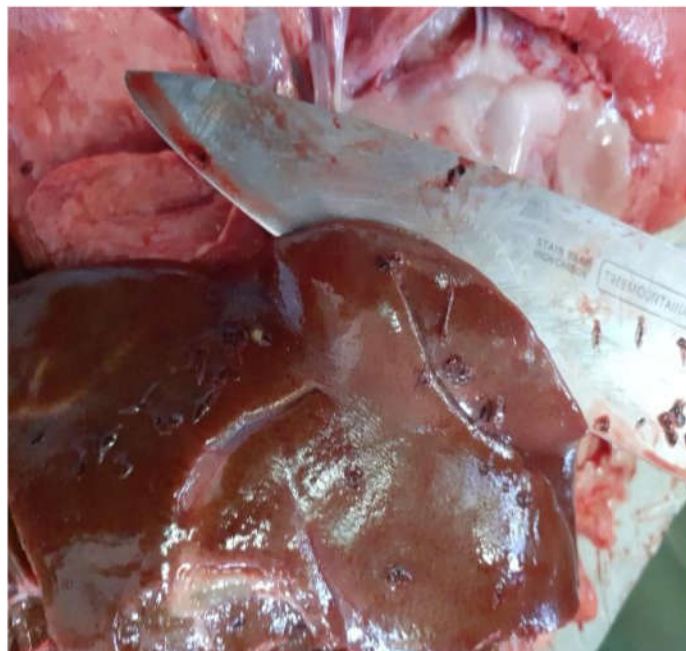
**مورد دهم: مشاهده انگل ستاریا در محوطه بطنی**



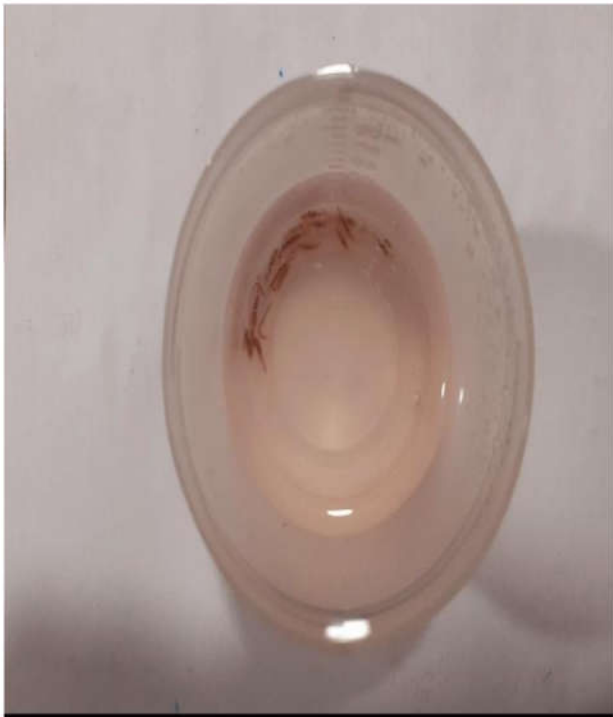
محل پرورش و نگهداری دام : متاسفانه شرایط بهداشتی مناسب را نداشته و در نتیجه محل برای تکثیر و ازدیاد حشرات ناقل انگل ستاریا (کولکسی و...) می باشد.

**مورد یازدهم: مشاهده انگل دیکروسلیوم دندریتیکوم (با میزان بالا) در کبد گوسفند**

مشاهده و شناسایی بیماری انگلی اشاره شده با حضور نویسنده گزارش و آقای فراهانی از همکاران دامپزشکی شهرستان در کشتارگاه دام بیم انجام پذیرفت.







علت : میزان واسط ترمانود کبدی فوق ، حلزون (میزبان اول) و مورچه (میزبان دوم) می باشد و در شهرستان بزم نظر به نوع میزبانها ، شرایط آب وهوایی و اقلیمی و سوابق بررسی های گذشته میزان مشاهده این انگل در بزم کم می باشد ، این انگل در یک لاشه بز ، متعلق به محموله ارسالی از استان های شمال شرقی کشور بوده و احتمالاً شرایط هایی از جمله وجود میزبانان واسط ، اقلیم و آب وهوا در این زمینه مطرح بوده است.

## ❖ مورد دوازدهم: مشاهده و بررسی یک مورد مشکوک به بیماری یون در یک واحد پرورش گوسفند و بز

دامهای واحد مدت زمان طولانی علائم اسهال مزمن و لاغری مفرط را نشان می دهند و با آنتی بیوتیک تراپی و تجویز داروهای ضدانگل و نیز تقویتی، نشانه هایی از بهبودی مشاهده نمی شود. لذا با همفکری و مشاوره دکتر صباغ و انجام کالبد گشایی دام تازه تلف شده واحد و همچنین نتیجه آزمایشگاهی شک به بیماری یون تقویت پیدا کرد.



تورم شدید در عقده هل لنفاوی ایلوسکال و مزانتریک مشهود است



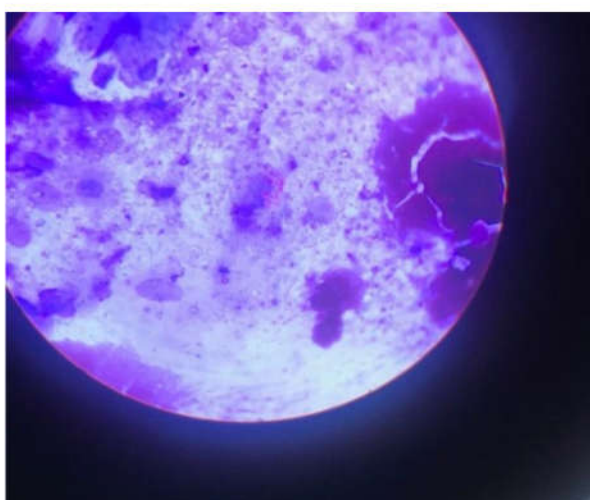
ضخیم شدن جدار روده و چین خوردگی در مخاط ایلوسکال دام تحت کالبدگشایی



تورم شدید در عقده لنفاوی مزانتریک



دامدار در طی یکی دوسال اخیر دام با هویت بهداشتی نامشخص ورودی به واحد داشته است  
مکان نگهداری دامها نیز فاقد تهویه و نور کافی بوده و در وسط باغات نخلستان و مرکبات بنا شده که این موضوع نیز با توجه به آبیاری باغ ، موجب افزایش رطوبت بستر شده است.



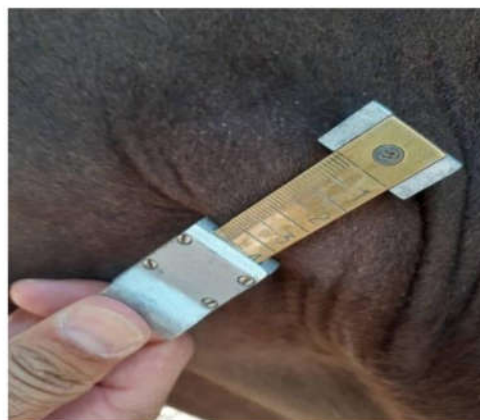
تهیه گسترش از مخاط ناحیه ایلتوسگال و مدفوع و در نتیجه جهت رنگ آمیزی زیل نیلسون به آزمایشگاه مرجع اداره کل  
انجام رنگ آمیزی توسط آزمایشگاه مرجع ( خانم دکتر عسگری ) و نتیجه اسید فاست : مثبت

## ❗ مورد سیزدهم: مشاهده مواردی از پاپیلومای گاوی در یک واحد دامی



طبق گفته دامدار ظاهراً درسال گذشته دام با علائم پاپیلوماتوز وارد واحد شده و درمجاورت مستقیم دیگر دام ها از جمله دام مبتلا فوق قرار گرفته است  
در استفاده و تماس های فیزیکی ابزار و تجهیزات کاربردی در گاوداری تفکیک و یا ضدعفونی وسایل نیز رعایت نمی شود.

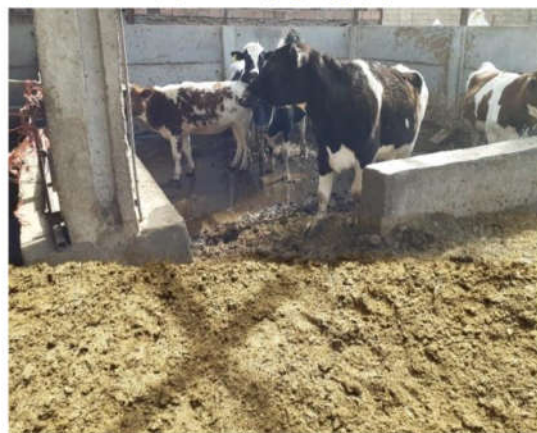
## مورد چهاردهم، مشاهده فارمی و کشتارگاهی یک مورد سل گاوی



میزان محل تزریق توبرکولین مرغی مختصر اما میزان در توبرکولین دامی بالا می باشد (دام راکتور مثبت)



مشاهده ضایعات توبرکلوزیس در عقده لنفاوی مدیا استینال ریه



**علت:** شرایط نامناسب بهداشتی واحد و همچنین ورود دام فاقد هویت بهداشتی به دامداری طی چندماه گذشته، که بالاتفاق در این دام ورودی به واحد نیز طی سال گذشته در کشتارگاه دام بیم ضایعات توبرکلوزیس به طور گسترده مشاهده شد، که تصاویر آن طی دومین گزارش تصویری اینجانب در سال گذشته ارسال گردید.