



**عنوان موضوع:**

**شانزدهمین گزارش تصویری از مشاهدات و یافته های تشخیصی طی اقدامات فنی دامپزشکی**

**نوع موضوع:**

**فنی – عملیاتی**

**تهیه و تنظیم:**

**دکتر حجت الله جعفری**

**معاون شبکه دامپزشکی شهرستان بم**

**پاییز 1403**

**مقدمه:**

امروزه دامپزشکی ، همچون پزشکی به عنوان یک علم گسترده و تمام نشدنی شناخته می شود به طوری که هر شخص در هر سطح و جایگاهی در این مسیر علمی قرار می گیرد هر لحظه تجربه جدید و جالبی را به دست می آورد .

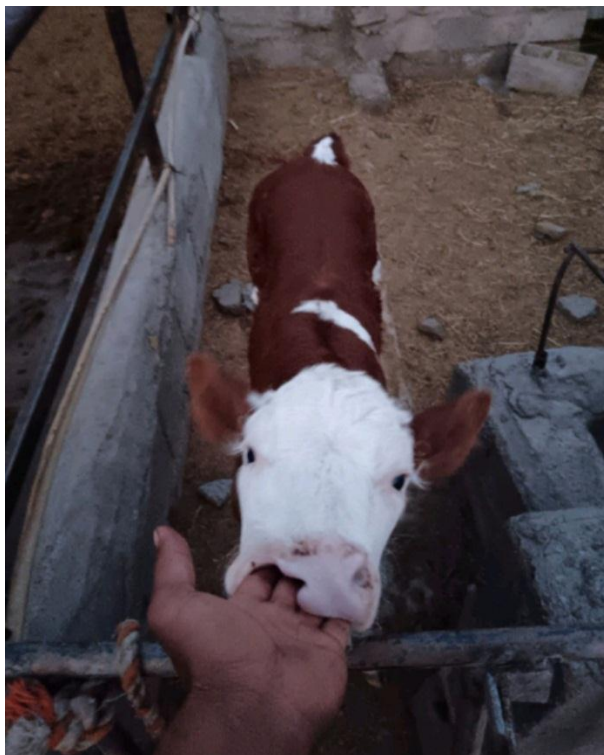
موضوعاتی که شاید هنگام تحصیل در دانشگاه و یا در حین مطالعه کتب و منابع علمی ، به نظر مشاهده آنها نادر و یا کمیاب باشد اما در زمان تجربه عملی مشاهده می گردد . یکی از فرصت هایی که در حوزه دامپزشکی ، این موضوع ثابت و محقق می شود ، طی بازرسی های کشتارگاهی و یا بررسی بیماری در واحدهای دامی است .

اهمیت کشتارگاه از این جهت است : زیرا دام های نقاط مختلف یک شهرستان و یا منطقه حتی از دیگر مناطق در کشتارگاه ها کشتار و در نتیجه مورد بررسی قرار می گیرند و همچنین قبل و پس از کشتار است که می توان به ترتیب معاینه و مشاهده بالینی و سپس یک کالبدگشایی کامل از یک دام انجام داد.

و اهمیت بررسی بیماری ها در واحد دامی از این جهت است که گاهاً در حین بررسی ، دامپزشک به بیماری هایی برخورد می کند که شاید رخداد مجدد و تجربه مشاهده آنها در چند سال آینده کمتر رخ دهد و یا دیگر بروز نکند . و لذا از دید دامپزشکان در موارد تشخیص تفریقی بیماری ها پنهان بماند. و این تجربه مشاهده ، تشخیص و حتی درمان می تواند فرصت انتقال به دیگر همکاران محترم باشد.

پیرو گزارشات تصویری قبل ، مجدد نظر به مشاهده یکسری بیماری های و ضایعات بافتی ، گزارشی تحت عنوان **((شانزدهمین گزارش تصویری از مشاهدات و یافته های تشخیصی طی اقدامات فنی دامپزشکی))** تهیه و گردآوری شده است که امید است مورد استفاده همکاران و کارشناسان محترم قرار گیرد.

**مورد اول : مشاهده یک مورد گوساله دچار ضایعه مادرزادی - لب شگری - روستای تهرود بيم**



**مورد دوم : مشاهده و شناسایی یک لاشه گوسفندی آلوده احتمالی به کیست های کلیسفیبه سیستی سرکوس اویس - لاشه کشتار شده ارجاعی به شبکه دامپزشکی شهرستان**



**مورد سوم : شناسایی یک مورد بز با آلودگی شدید پوستی به جرب .**  
ضایعات هایپرکراتوز پوستی در تصویر مشهود است و پس از نمونه برداری آزمایشگاهی و تهیه گسترش با K.OH نیز آلودگی تایید شد.



**مورد چهارم : مشاهده یک پایلوماتوز پوستی در یک راس گوساله - واحد دامی روستایی شهرستان بجم**



**مورد پنجم : مشاهده یک مورد آلودگی به تر ماتود پارامفیتوموم در شکمبه گاو کشتاری - کشتار گاه دام بم ( مهر 1403 )**



**مورد ششم : مشاهده یک مورد آبله در کبوتر - در یکی از مراکز درمانی شهرستان بم**



**مورد هفتم : مشاهده و شناسایی یک مورد گاو مبتلا به هاری در شهرستان بزم**  
**علائم عصبی در تصاویر زیر کاملاً مشهود است.**



**مورد هشتم : مشاهده آلودگی به نماتود پارابرونما در شیردان لاشه بز کشتاری - کشتارگاه دام بزم**



**مورد نهم : مشاهده و شناسایی یک مورد آبسه در چشم شتر کشتاری - کشتارگاه دام بیم**



**مورد دهم : مشاهده مواردی از هیداتیدوز در کبد و ریه گوسفند کشتاری - کشتارگاه دام بیم**



**مورد یازدهم : مشاهده مواردی از آلودگی به انگل لینگواتولا سرانا در کبد بز کشتاری - کشتارگاه دام بیم**

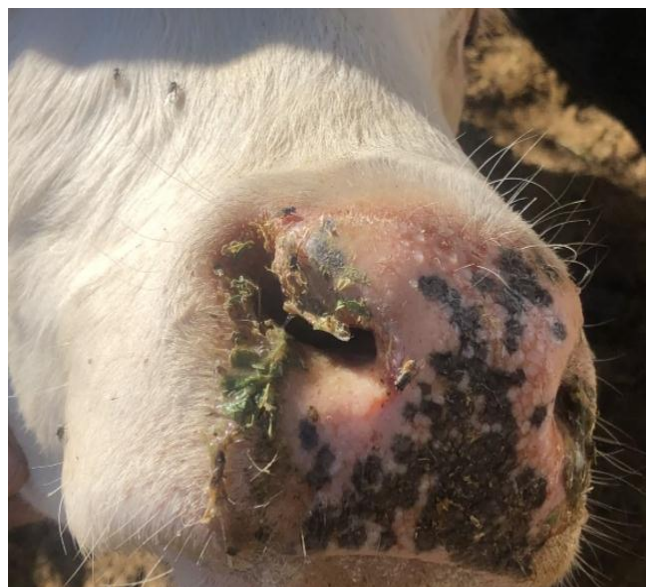


**مورد دوازدهم : شناسایی یک مورد مشکوک به تب برفکی ( در گاو ) در یکی از واحدهای دامی روستایی شهرستان**



تصویر سمت راست: مشاهده تاول و ضایعات دهانی در لته بالا گاو بیمار

تصویر سمت چپ: مشاهده ضایعات در ناحیه Coronary band بین دو سم گاو بیمار



تصویر پایین سمت چپ: باتوجه به بررسی های بعمل آمده، احتمالاً انتقال کود به صورت غیربهداشتی و غیرمجاز توسط یکی از باغداران اطراف محل نگهداری واحد دامی روستایی، موجب انتقال بیماری شده است.



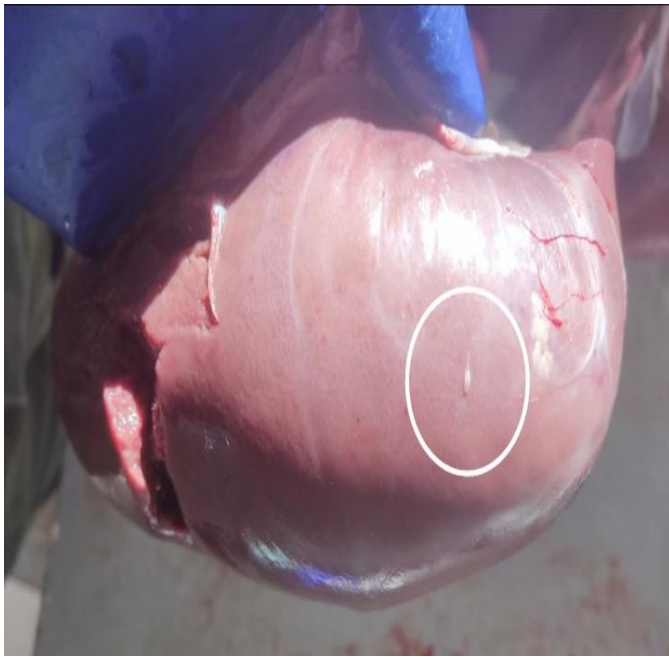
**مورد سیزدهم : مشاهده یک مورد آلودگی به ترماتود پارامفیسٹوموم در شکمبه گاو کشتاری – کشتارگاه دام بم (آبان 1403)**



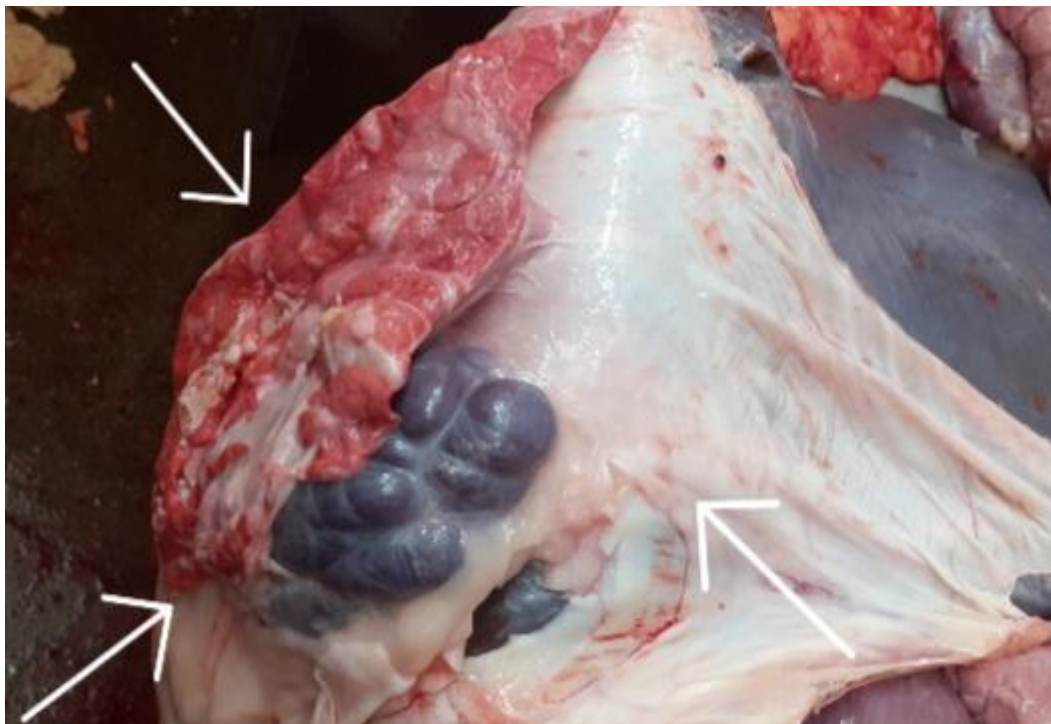
**مورد چهاردهم : برنامه های زنبورداران با شروع فصل سرما در بهم  
قراردادن خوراک کمکی ، نوار ضد کنه ( کنترل جرب وارووا) - اقدامات مقابله ای با سرما**



**مورد پانزدهم : مشاهده یک مورد آلودگی به انگل لینکواتولا سرانا در کبد بز کشتاری - کشتارگاه دام بم (آبان 1403)**



**مورد شانزدهم : مشاهده یک مورد خاص چسبندگی کبد ، دیافراگم و ریه گاو کشتاری (به صورت موضعی) کشتارگاه دام بم (آبان 1403) - احتمالاً به علت نفوذ جسم خارجی نوک تیز از دستگاه گوارش**



**مورد هفدهم : مشاهده نماتود ریوی (پروتواسترونژیلوس) در ریه و مجاری تنفسی گوسفند کشتاری - کشتارگاه دام بیم**



**مورد هیجدهم : شناسایی یک مورد لاشه مبتلا به زردی در گوسفند – کشتارگاه دام بم**  
**تصاویر به صورت مقایسه ای با لاشه سالم برداشت شده است.**



تصویر سمت راست : لاشه مبتلا به زردی که در مجاور با لاشه سالم جهت مقایسه قرار گرفته است.  
 تصویر میانی و سمت چپ که چاردیننه و پرده مزانتر اطراف امعاء احشا لاشه بیمار را در مقایسه با لاشه سالم نشان می دهد.



تصویر سمت راست : اسپلینومگالی ( بزرگ شدن طحال) لاشه بیمار را در مقایسه با لاشه سالم نشان می دهد.  
 تصویر میانی که پرخونی، نقاط خونریزی ( پتشی) و زردی در کبد لاشه مبتلا را نشان می دهد.  
 تصویر سمت چپ که هیپاتومگالی ( بزرگ شدن کبد) و زردی را در کبد لاشه مبتلا در مقایسه با مورد سالم نشان می دهد.

**مورد نوزدهم :** مشاهده یک مورد مشکوک به آلودگی به تب برفکی در یک راس بز - واحد دامی روستایی بم  
این مورد توسط دکتر زاهدی ( سرپرست اداره بهداشت و مدیریت بیماری های دامی) و خانم دکتر ابارقی و آقای آشتاب ( کارشناس دامپزشکی بم) مشاهده و شناسایی گردید.



**مورد بیستم :** مشاهده یک مورد آلودگی به انگل خارجی در یک مرغ خانگی - واحد روستایی بم





پایان  
باتشکر و سپاس  
به امید موفقیت کلیه همکاران محترم  
پاییز 1403